

# **Funktionsbeschreibung**

# **LT Net-Spider**

Parametrierung und Überwachung von LT-DMX-Geräten

Fertigung und Vertrieb  
Licht-Technik  
Hagenbach & Grill  
Osterwaldstr. 9-10 80805 München  
Tel. 089-360528-0 Fax 089-360528-30  
E-Mail: [info@licht-technik.com](mailto:info@licht-technik.com)  
Stand: 17.8.2004 Rev.: 1.0

## Inhaltsverzeichnis

|                                      |    |
|--------------------------------------|----|
| Einführung.....                      | 3  |
| Was benötigt die Software ?.....     | 3  |
| Installation.....                    | 4  |
| Konfigurationen.....                 | 4  |
| 1.Netzwerk Konfiguration.....        | 4  |
| 2.Parameter der Verknüpfung.....     | 5  |
| 3.Programmkonfiguration.....         | 5  |
| Hauptfenster.....                    | 6  |
| Menü: Datei .....                    | 7  |
| Menü: Ansicht .....                  | 10 |
| ID-anzeigen .....                    | 10 |
| Nach Geräten sortieren.....          | 10 |
| Nach Net-Spider sortieren.....       | 10 |
| Meldungen anzeigen.....              | 10 |
| Info Fenster anzeigen.....           | 11 |
| Menü: Extra .....                    | 12 |
| Markierung umkehren.....             | 12 |
| Markierungen löschen alle .....      | 12 |
| Geräte neu einlesen.....             | 12 |
| DMX Kommunikation anhalten           |    |
| Ethernet Kommunikation anhalten..... | 12 |
| (Markierte) Gerät Reset.....         | 12 |
| (Markierte) Kommentare löschen.....  | 13 |
| (Markierte) Parameter Ausdruck.....  | 13 |
| Menü: Demo Mode.....                 | 13 |

## Einführung

Die Net-Spider Software dient einerseits zur schnellen Diagnose von Licht-Technik DMX-Geräten wie Farbwechslern oder Verdunkelungsblenden und andererseits zum Abspeichern und Wiederherstellen aller am Gerät eingestellten Betriebsparameter.

## Was benötigt die Software ?

Einen PC/Laptop mit W98 Second Edition, W2000 oder Windows XP .

Es muss eine Ethernet-Schnittstelle vorhanden und konfiguriert werden.

### **! WARNUNG !**

Mit dieser Software können Sie die Programme der Licht-Technik-Geräte wie Farbwechsler, Shutter oder Motorbügel löschen und alle Einstellungen bis zur Funktionsuntüchtigkeit verstellen. Verwenden Sie keine Funktionen, die sie nicht verstehen oder die offensichtlich das Betriebsprogramm löschen oder Parameter verändern.

# Installation

Kopieren Sie das komplette Net-Spider-Verzeichnis von der CD in ein beliebiges Verzeichnis auf Ihrem Rechner: z.B. markieren Sie das Net-Spider-Verzeichnis im Laufwerk CD und ziehen es mit der Maus auf Ihre Festplatte in den Ordner Programme; die Maus loslassen und der Kopiervorgang beginnt.

Danach öffnen Sie das kopierte Verzeichnis im Ordner Programme und ziehen die Datei **net-spider.exe** mit der Maus auf den Desktop. Es wird auf dem Desktop eine Verknüpfung hergestellt. Jetzt muss noch das Netzwerk und die Startoptionen konfiguriert werden.

## Konfigurationen

### 1. Netzwerk Konfiguration

So öffnen Sie das Eigenschaftsfenster vom Internetprotokoll TCP/IP:

Klicken Sie in der Leiste *Start* in Windows den Punkt *Einstellungen* ► *Systemsteuerung* an. Jetzt den Punkt *Netzwerk und DFÜ-Verbindungen*. *LAN-Verbindung* auswählen ► *Eigenschaften* ► *Eigenschaften LAN-Verbindung* ► *Internetprot. (TCP/IP)*



Die Net-Spider-Software kommuniziert mit der Licht-Technik PSU (Power Supply Unit) über das Ethernet-Netzwerk. Am Rechner ist die Netzwerk Adresse 192.168.200.1 mit Netzwerkmaske 255.255.255.0 einzustellen. Es kann auch eine andere Adresse von 192.168.200.1 bis 192.168.200.19 eingestellt werden.

Sonst muss nichts eingestellt werden.

## 2. Parameter der Verknüpfung

Die Verknüpfung auf dem Desktop, die wir bei der Installation angelegt haben, muss nun noch mit den entsprechenden Parametern versorgt werden. Öffnen Sie das Eigenschaftsfenster der Verknüpfung mit der rechten Maustaste (mit rechter Maustaste auf die Verknüpfung klicken und Eigenschaften anwählen).

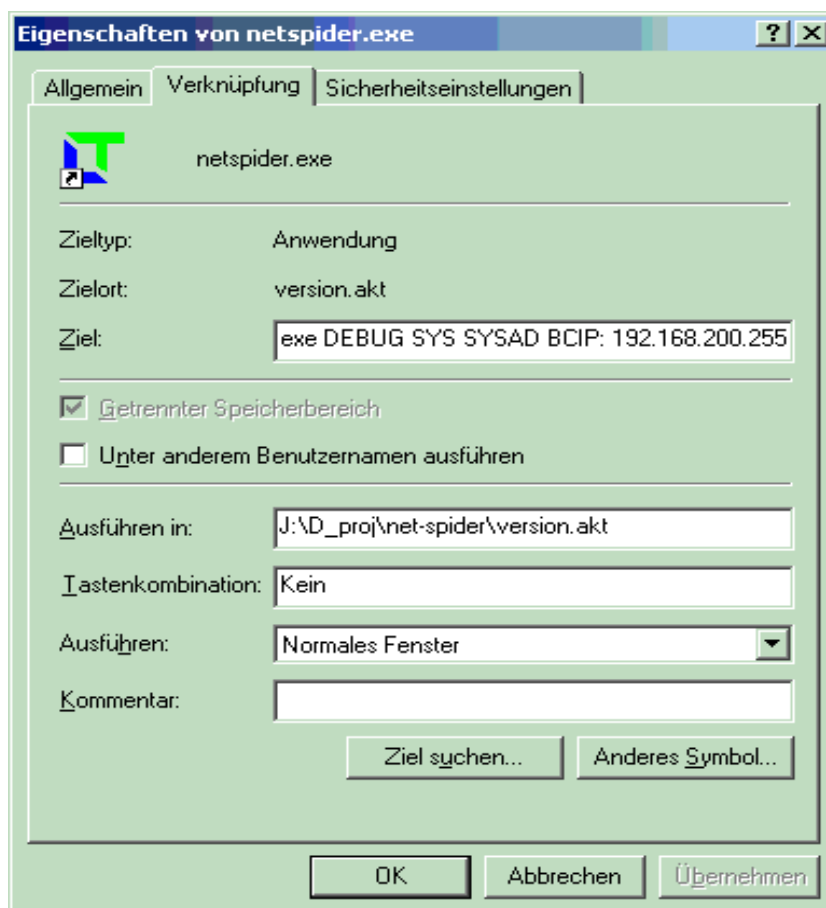
Die Parameter werden in der Zeile **Ziel** hinter dem .../net-spider.exe eingetragen. Es stehen folgende Parameter zu Verfügung:

**DEBUG** : beim Starten wird sofort das rechte Meldungsfenster geöffnet

**SYS** : der Benutzer kann System-Parameter abrufen

**SYSad** : der Benutzer kann System-Parameter abrufen und **verändern !!**

**BCIP: 192.168.200.255** : hier muss die Broadcast-Adresse des Netzwerks richtig eingestellt werden

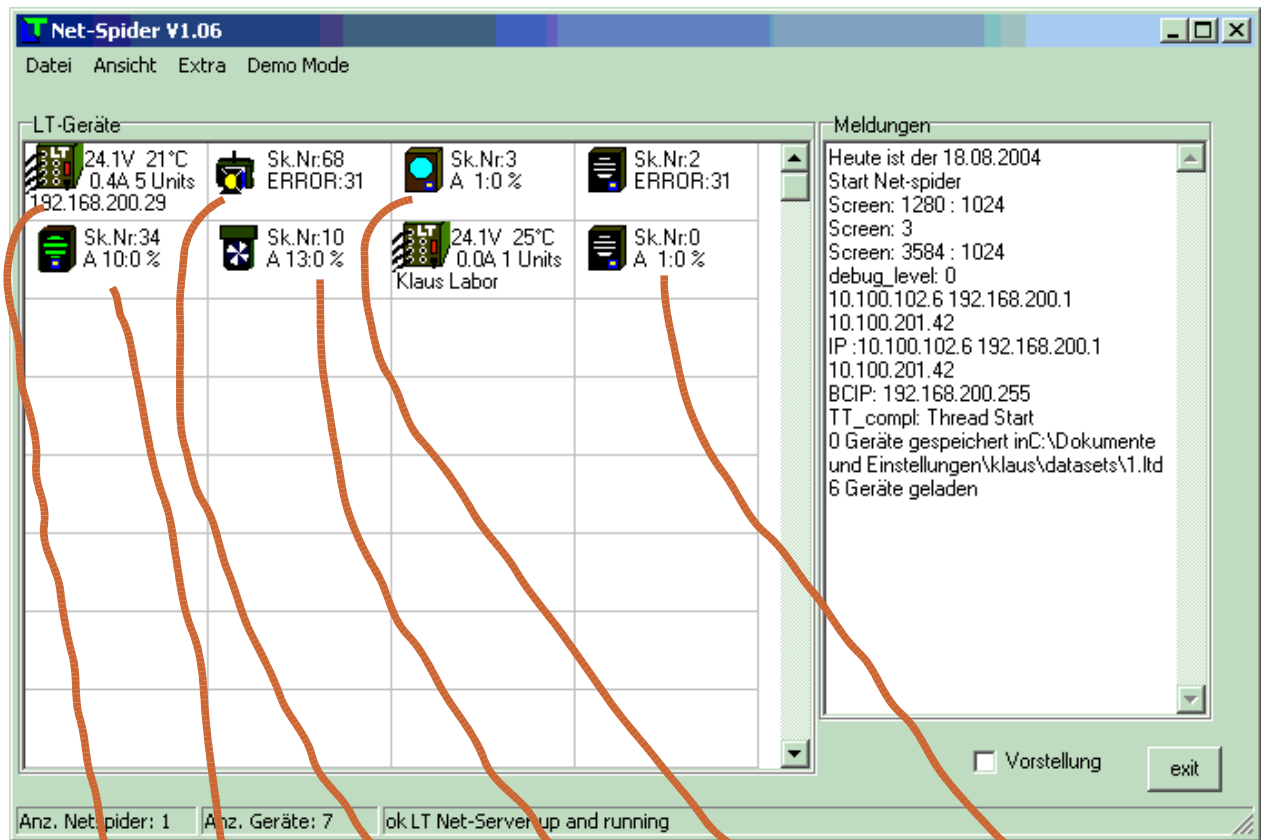


## 3. Programmkonfiguration

In dem Verzeichnis auf der Festplatte wird eine Datei **netspider.ini** angelegt. Hier werden alle Fensterpositionen und auch das Verzeichnis angegeben in dem die Datensätze der Geräte gespeichert werden. Falls notwendig den Pfad des Verzeichnisses nach Ihren Bedürfnissen anpassen.

# Hauptfenster

So meldet sich das Programm nach Aufruf:



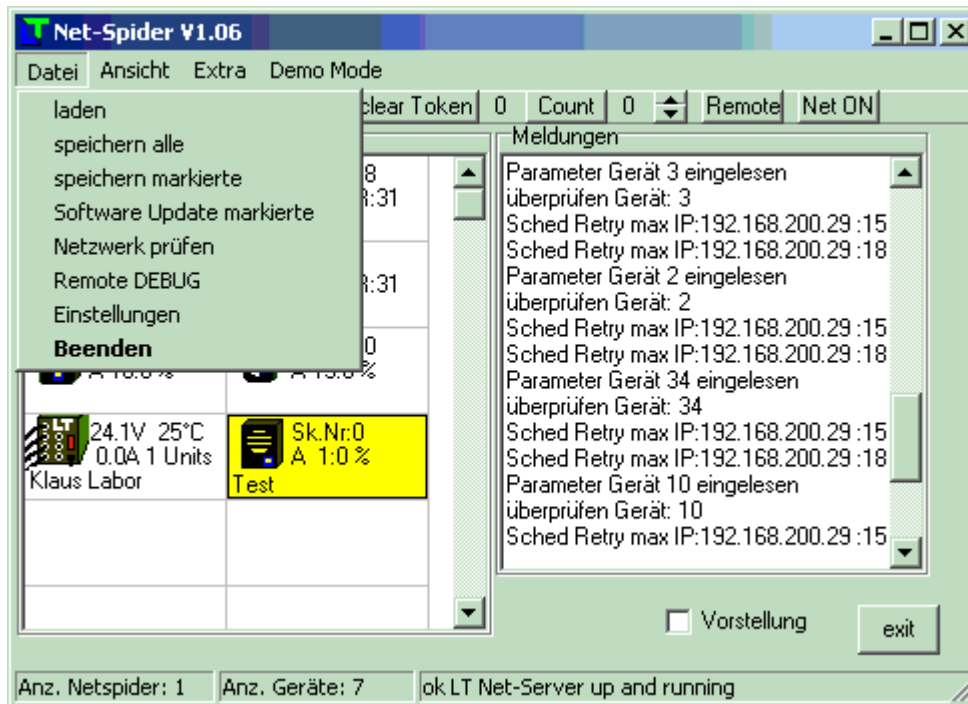
Netzteile      Mag Vader      Motorbügel      Shutter80      Farbwechsler      Shutter

Im linken Teil des Fensters sehen Sie die verschiedenen Licht-Technik-Geräte, im rechten Teil das Fenster Meldungen. Die Leiste über den beiden Fenstern ist nicht dokumentiert und momentan nur für Testzwecke enthalten.

Bei den verschiedenen Geräten wird in der ersten Zeile die Stromkreisnummer (am Gerät einstellbar oder über rechte Maustaste aufs Gerät klicken), in der zweiten Zeile die erste DMX-Adresse und der aktuelle DMX-Wert oder im Fehlerfall die aktuelle Fehlernummer angezeigt. In der dritten Zeile wird ein Kommentar zum Gerät eingeblendet. Die Kommentare werden nicht im Gerät sondern auf dem Rechner gespeichert. Kommentare können beliebiger Text sein. Sie sind mit der Stromkreisnummer des Gerätes verknüpft.

Durch Doppelklick werden Geräte markiert. Alle Fensterpositionen werden beim Schließen der Fenster gespeichert.

## Menü: Datei



- **laden:** Hier laden Sie Parametersätze von der Festplatte in die Geräte. Als Standard wird das Verzeichnis geöffnet, das in der **netspider.ini** (s. auch **Menü: Datei** - **Einstellungen**) eingestellt ist. Wählen Sie die gewünscht Datei. Es öffnet sich ein Fenster in dem Sie alle Geräte sehen, die dort gespeichert wurden.

### 1. Möglichkeit

Sie können ein einzelnes Gerät durch „drag and drop“ (anklicken, Maustaste festhalten und auf dem entsprechenden Gerät los lassen) kopieren

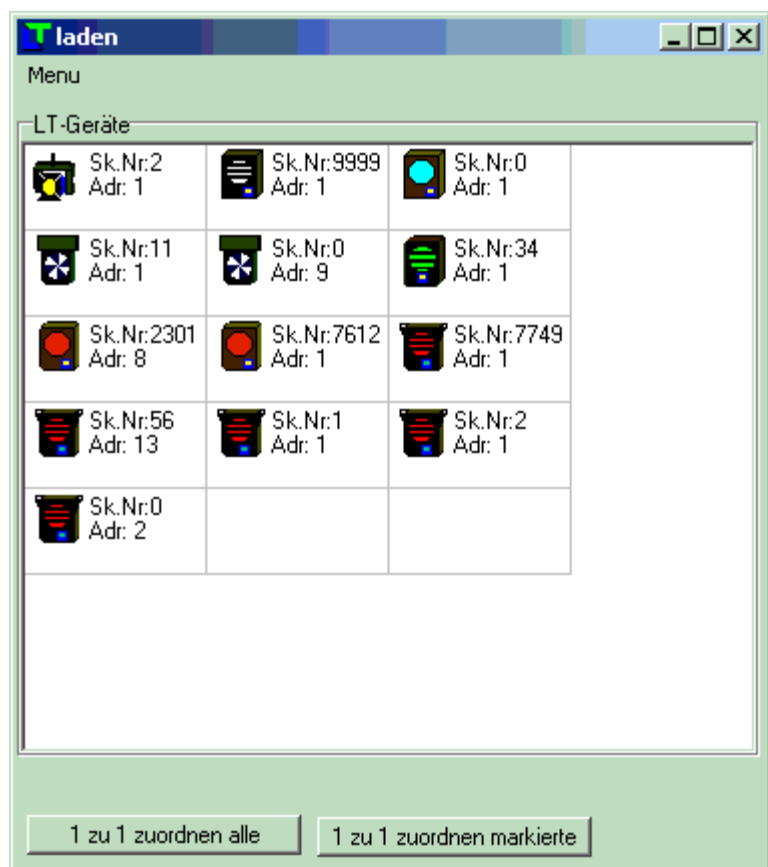
### 2. Möglichkeit

Sie markieren durch Doppelklick mehrere Geräte und klicken dann auf die Schaltfläche **1 zu 1 zuordnen markierte** (Geräte werden über Ihre Sk.Nr. zugeordnet)

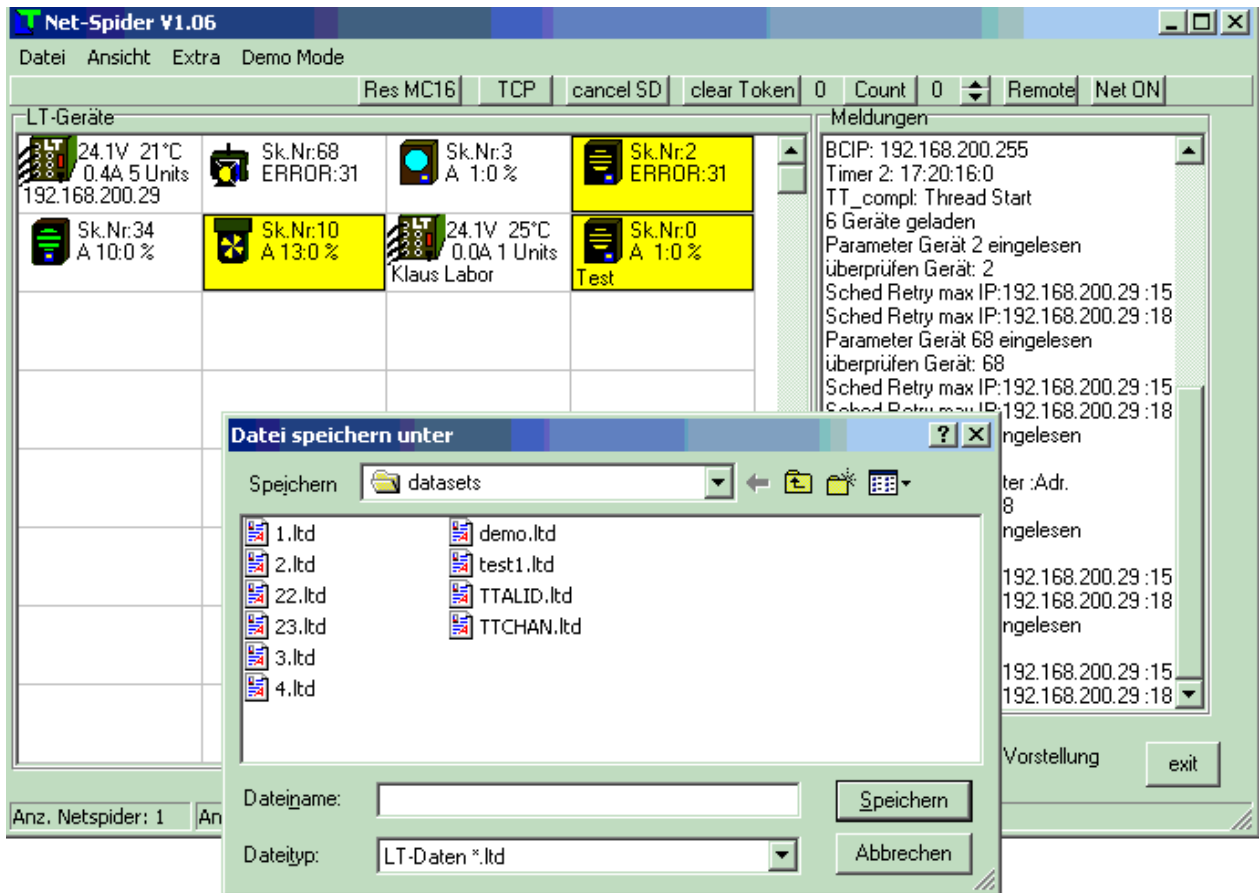
### 3. Möglichkeit

Sie klicken auf die Schaltfläche

**1 zu 1 zuordnen alle** und das Programm versucht alle Geräte zuzuordnen



- **speichern alle:** Es werden alle Parameter aller Geräte auf die Festplatte gespeichert
- **speichern markierte:** Alle Parameter der gelbmarkierten Geräte werden gespeichert



- **Software Update markierte:** Die Software der Geräte kann neu eingespielt werden. **Vorsicht immer nur 1 Gerät markieren!**

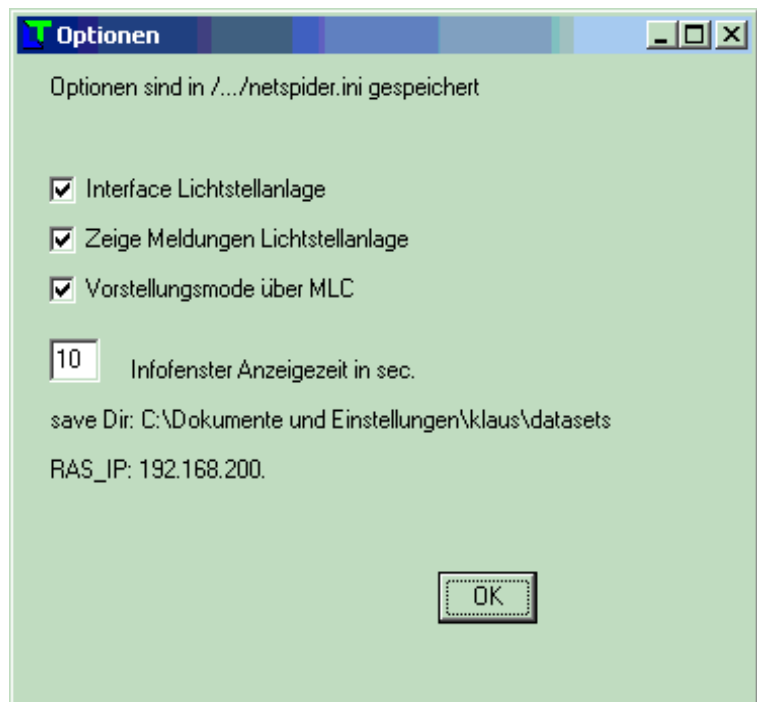
Achtung :Damit können Sie Ihr Gerät unbenutzbar machen. Die Software im Gerät wird gelöscht, falls während des Software-Updates der Strom ausfällt, kann das Gerät nur noch bei Licht-Technik wieder repariert werden.

- **Netzwerk prüfen:** Nur für LT-Mitarbeiter
- **Remote DEBUG:** Nur für LT-Mitarbeiter

- **Einstellungen:**

*Interface, Lichtstallanlage und weitere Punkte:* Für Transtechnik- Lichtstallanlagen wurde ein Interface geschrieben, das es erlaubt die Net-Spider-Software über die Lichtstallanlage fernzusteuern. (Macht nur Sinn wenn Sie diese Option besitzen)

*Infofenster Anzeigezeit:* Im Menü Ansicht gibt es den Menüpunkt *Infofenster einblenden*. Nach der hier eingestellten Zeit schließt sich das Fenster automatisch.

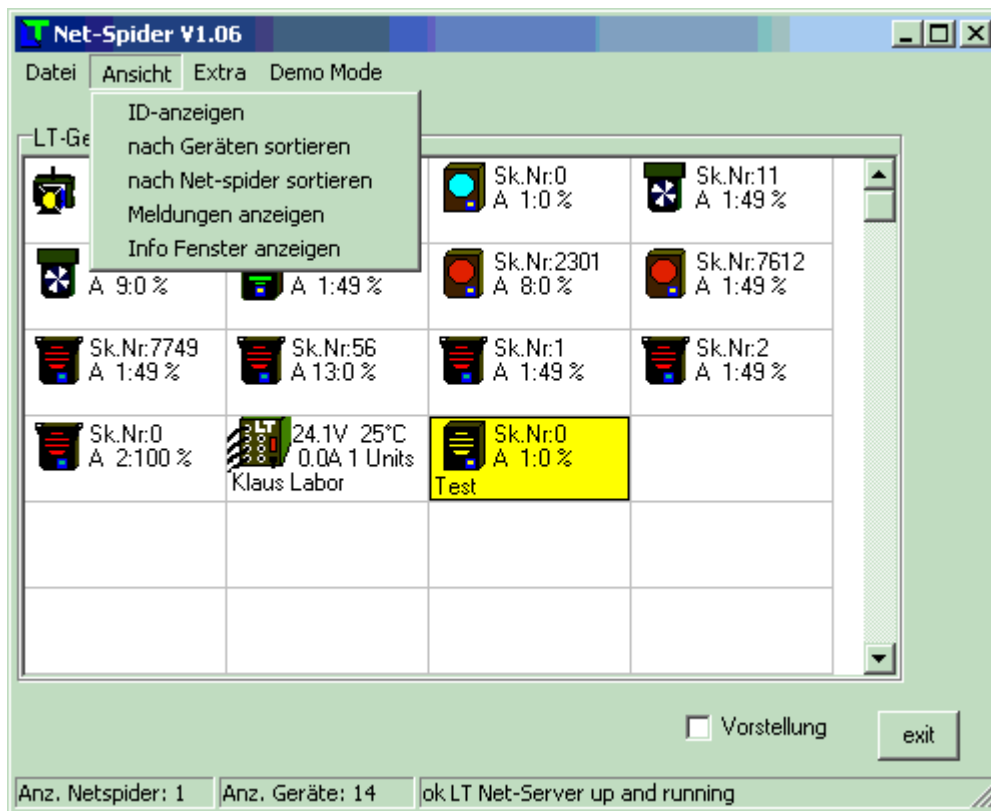


*Save Dir* und *RAS\_IP* können nur direkt in der Datei **netspider.ini** verändert werden und werden hier nur angezeigt.

- **Beenden:**

Beendet das Net-Spider Programm.

## Menü: Ansicht



### ***ID-anzeigen***

Jedem Gerät kann eine ID-Nummer gegeben werden, damit können Geräte eindeutig identifiziert werden. Die ID-Nummer kann über Kontext Menü (rechter Mausklick auf ein Gerät) eingestellt werden.

Falls Sie *ID-anzeigen* auswählen, wird bei den einzelnen Geräten statt der Sk.Nr. die ID-Nummer angezeigt.

### ***Nach Geräten sortieren***

Die Sortierung aller Geräte erfolgt nach gleichartigen Geräten.

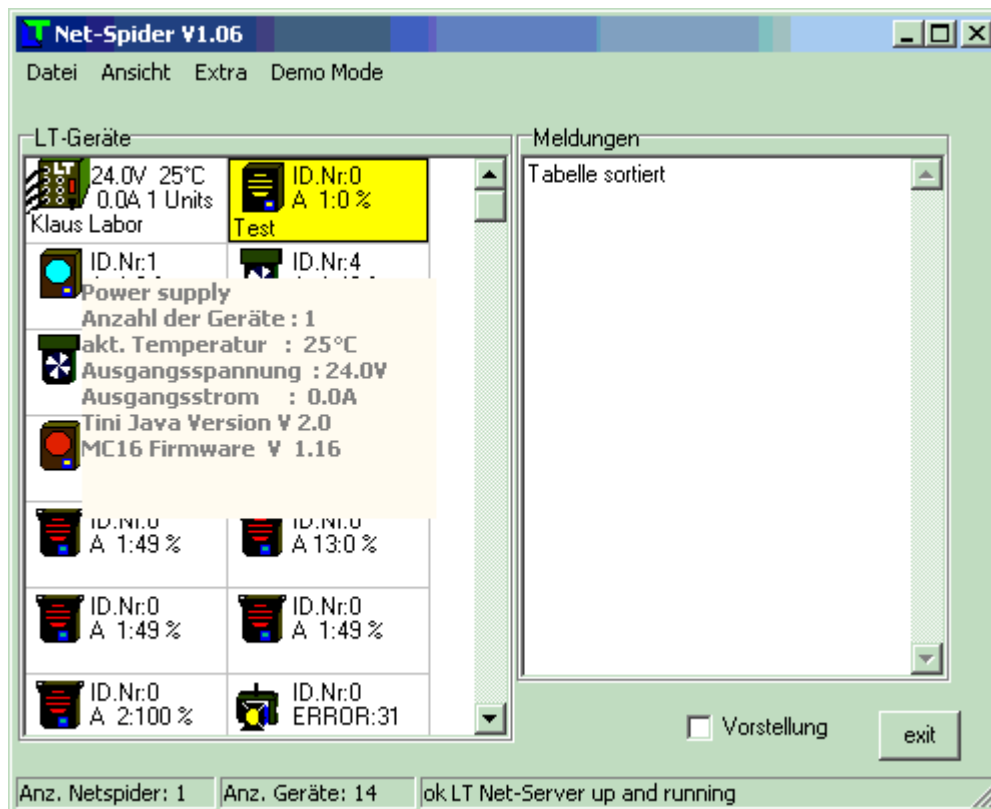
### ***Nach Net-Spider sortieren***

Die Sortierung erfolgt nach der PSU (Power Supply Unit) an der die Geräte angeschlossen sind.

### ***Meldungen anzeigen***

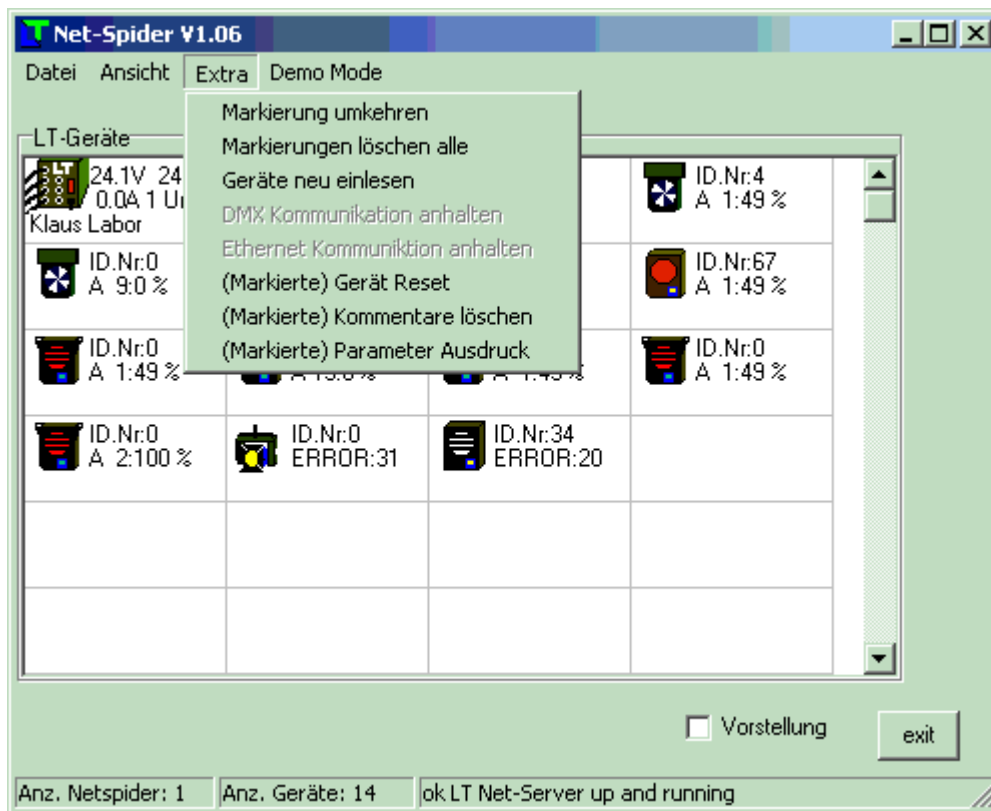
In der rechten Fensterhälfte können Meldung eingeblendet werden.

## Info Fenster anzeigen



Wenn Sie die Maus über ein Gerät bewegen, werden zusätzliche Information zu diesem Gerät angezeigt. Das Fenster schließt automatisch nach xx sekunden. (Einstellung unter **Menü: Datei ▶ Einstellungen**)

## Menü: Extra



### ***Markierung umkehren***

Alle Geräte die gelb markiert sind, werden nicht mehr markiert und umgekehrt.

### ***Markierungen löschen alle***

Alle Markierungen werden entfernt.

### ***Geräte neu einlesen***

Die Geräteliste wird gelöscht und die Geräte neu eingelesen.

### ***DMX Kommunikation anhalten***

### ***Ethernet Kommunikation anhalten***

Nur für Testzwecke für LT-Mitarbeiter. Damit wird die Kommunikation abgeschaltet und das Programm kann nicht funktionieren.

### ***(Markierte) Gerät Reset***

Alle Geräte die gelb markiert sind (Doppelklick) werden neu gestartet.

### ***(Markierte) Kommentare löschen***

Die Kommentare aller markierten Geräte werden gelöscht.

### ***(Markierte) Parameter Ausdruck***



Nacheinander werden die Parameter aller markierten Geräte abgefragt und nach dem Drucker-Auswahldialog ausgedruckt.

## **Menü: Demo Mode**

Ist nur bei speziellen Versionen aktiviert. Hier können Sie auch ohne angeschlossene Geräte die Funktionalität des Programms testen.